

ГОСТИНИЦА ПРИТОМСКОГО УЧАСТКА

| | |
|--|--|
| Адрес объекта | Кемерово, ул. Островского, 32 |
| Охранный статус территории | Нет |
| Охранный статус объекта (предлагаемый) | Памятник архитектуры местного значения |
| Первоначальная функция | Гостиница |
| Современная функция | Административное здание |
| Архитектор | Не установлен |
| Время строительства | 1933 |
| Дата реконструкции/реставрации | 2002 - реконструкция, ремонт фасадов (арх. Т. С. Федотова) |

ИСТОРИЧЕСКИЕ СВЕДЕНИЯ

В начале 1930-х в Кемерове существовала единственная деревянная гостиница (Дом заезжих) на 56 коек, большая часть номеров которого, в связи с острым жилищным кризисом, использовалась под квартиры специалистов, приехавших на постоянное жительство.

С января 1932 года в городе началось строительство новой многоэтажной каменной гостиницы. Участок был отведен рядом с химическим техникумом на ул. Исполкомской, на Притомском участке, где к началу 1930-х гг. стихийно начал складываться центр города.

После окончания строительства (1933) в гостинице, кроме номеров, размещались также различные учреждения. В начале 1960-х годов на Притомской набережной перпендикулярно к старому зданию был выстроен новый корпус гостиницы «Томь». Корпуса соединяет одноэтажный переход.

В настоящее время в здании бывшей гостиницы находится городской комитет по управлению муниципальным имуществом.

ПЕРЕСТРОЙКИ И УТРАТЫ, ИЗМЕНИВШИЕ ПЕРВОНАЧАЛЬНЫЙ ОБЛИК ПАМЯТНИКА

Интерьеры здания реконструированы полностью. На фасадах деревянные оконные блоки темной окраски заменены белыми пластиковыми, первоначальный рисунок переплетов не сохранен. Заложены ленточные окна цилиндрического объема столовой.

Все балконы и часть окон закрыты металлическими решетками, некоторые балконы остеклены. Изменено первоначальное цветовое решение фасадов.

Пристроенный в 2000 г. вход с крыльцом, облицованный плиткой темно-зеленого цвета, оформлен без учета стилистических особенностей и цветового решения памятника.



▲ Гостиница Притомского участка в процессе строительства. 1932.
Фото П. Ф. Мельникова (из фондов КОКМ)

ОПИСАНИЕ ПАМЯТНИКА

Четырехэтажное здание бывшей гостиницы Притомского участка расположено в центральной части города внутри квартала, ограниченного улицами Островского, Весенней, Орджоникидзе и Притомской набережной. Большая часть квартала застроена в послевоенное время.

Гостиница - одно из немногочисленных сохранившихся зданий Кемерово, в архитектуре которых наиболее ярко проявились стиливые признаки авангардной архитектуры 1920-х - начала 1930-х годов.

Прямоугольный основной корпус усложнен выдвинутыми объемами лестничных клеток с вертикальным остеклением и примыкающим к торцевому фасаду одноэтажным блоком столовой с полуцилиндрическим выступом.

Пластику фасадов обогащают монолитные балконы разной длины, высота которых совпадает с шириной рельефно выступающих полос, расчленяющих стены по горизонтали.

Конструктивистский прием горизонтального членения стен подчеркивался также контрастной окраской подоконных пол и заглубленных простенков между окнами.

Памятник представляет интерес с конструктивной точки зрения. Это единственное в Кемерове здание начала 1930-х годов, в котором стены и внутренний каркас выполнены из монолитного бетона.

Необычно решение межэтажных перекрытий: на систему пересекающихся главных и второстепенных железобетонных балок опираются деревянные балки с дощатым настилом. Вполне вероятно, что первоначально перекрытия предполагались полностью монолитные, однако из-за недостатка средств их заменили деревянными.

Габариты здания в плане 34,9 x 16,7 м, ширина корпуса 13,6 м.

ОБЩАЯ ОЦЕНКА ОБЩЕСТВЕННОЙ, НАУЧНО-ИСТОРИЧЕСКОЙ И ХУДОЖЕСТВЕННОЙ ЦЕННОСТИ ПАМЯТНИКА

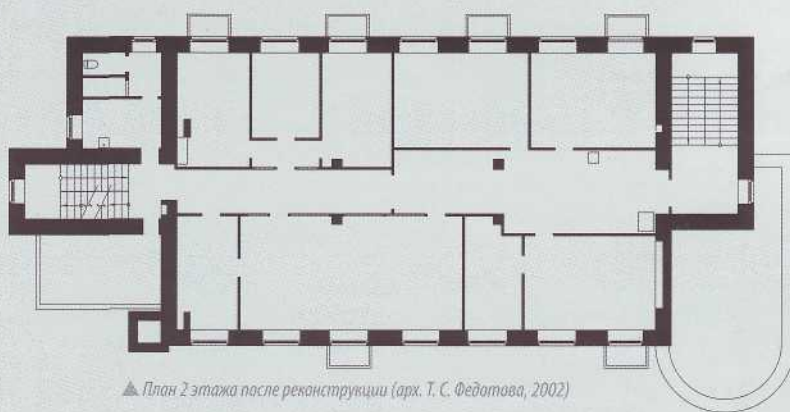
Здание представляет собой наиболее яркий пример архитектуры конструктивизма в Кемерове и обладает ценным архитектурно-художественным и конструктивным решением.

ЛИТЕРАТУРА

1. Волкова З.Ф. Коммунальное хозяйство города Кемерово в 1932 г. // Балибаловские чтения: Материалы научно-практической конференции, посвященной 85-летию города Кемерово. Вып. 3. - Кемерово: Кузбассвузиздат, 2003. - С. 43-49.
2. Материалы БТИ г. Кемерово.



▲ Гостиница Притомского участка. 1933



▲ План 2 этажа после реконструкции (арх. Т. С. Федотова, 2002)

