

СЕМИЭТАЖНЫЙ ЖИЛОЙ ДОМ

Адрес объекта	Новокузнецк, пр-т Metallургов, 25
Охранный статус территории	Нет
Охранный статус объекта (предлагаемый)	Памятник архитектуры местного значения
Первоначальная функция	Жилой дом с учреждениями обслуживания
Современная функция	Жилой дом с учреждениями обслуживания
Архитектор	Н. А. Бровкин
Время строительства	1941
Дата реконструкции/реставрации	Не производилась

ИСТОРИЧЕСКИЕ СВЕДЕНИЯ

Семиэтажный жилой дом относится к числу наиболее крупных жилых зданий, построенных в довоенный период. Дом № 20 соцгорода предназначался для высшего руководства, инженерно-технических работников и передовиков производства КМК и назывался Домом ударника.

Площадка для строительства была выбрана на формирующем

ся центральном проспекте Молотова (сейчас – пр-т Metallургов), напротив Сада metallургов и кинотеатра «Коммунар».

Проектированием во второй половине 1930-х гг. занимался проектный отдел КМК, автор – арх. Н. А. Бровкин.

Строительство здания было завершено в 1941 году.

ПЕРЕСТРОЙКИ И УТРАТЫ, ИЗМЕНИВШИЕ ПЕРВОНАЧАЛЬНЫЙ ОБЛИК ПАМЯТНИКА

Внешний облик здания в основном сохранился в первоначальном виде. При реконструкции интерьеров общественных помещений первого этажа для размещения магазинов были заменены переплеты больших окон-витрин, без учета стилистических особенностей здания.

Также заменена большая часть оконных блоков в квартирах, рисунок переплетов утрачен. Многие балконы остеклены.

ОПИСАНИЕ ПАМЯТНИКА

Шести-, семизэтажный 13-секционный жилой дом, расположенный на западной стороне пр-та Metallургов в квартале, ограниченном улицами Суворова и Воровского, занимает важное положение в ансамбле центральной части города.

В архитектурном решении дома явно обозначен окончательный разрыв с авангардными поисками конструктивизма и переход к новому стиливому направлению в советской архитектуре, связанному с освоением классического наследия.

Прежде всего, это отразилось в новых принципах периметральной застройки квартала. Корпуса дома образуют в плане каре с разрывом по оси бокового фасада и въездами во внутренний двор, оформленными в виде мощных широких порталов высотой в два этажа.

Симметричный главный фасад имеет трехчастное членение. Центральная часть фасада несколько заглублена, повышена на один этаж и имеет развитый венчающий карниз на кронштейнах. Угловые части здания также несколько приподняты и завершаются парапетами. Архитектурное решение характеризуется сдержанным применением декора, ордерные мотивы еще не используются. Крупные, хорошо прорисованные архитектурные детали, глубокий руст первых этажей, ризалиты с рустованными углами, профилированные тяги и карнизы обогащают пластику фасадов. Некоторые детали еще напоминают о приемах конструктивизма: ленточные балконы

верхнего этажа, высокие парапеты, вертикальное остекление лестничных клеток.

В доме было запроектировано 150 двух-, трех- и четырехкомнатных квартир со средней общей площадью 59, 80 и 100 кв. м. Квартиры отличаются высоким уровнем комфорта, оборудованы всеми видами инженерного обеспечения, встроенными шкапами, кладовыми. Часть первого этажа была отдана под магазины и учреждения обслуживания, в правом крыле здания со стороны пр-та Metallургов располагается библиотека. Следует отметить высокий уровень благоустройства обширного внутреннего двора с фонтаном в центре, зелеными площадками, цветниками и асфальтовыми дорожками и проездами.

На главном фасаде здания установлена мемориальная доска с текстом: «Здание жилого дома построено в 1941 году по проекту кузнецкстроевца архитектора Н. А. Бровкина (1901 – 1981 гг.). Доска установлена в 2001 г. к 100-летию со дня рождения Н. А. Бровкина».

Фундаменты жилого дома – бетонные, стены – кирпичные, перекрытия – железобетонные по металлическим балкам, крыша – скатная по деревянным стропилам, кровля – стальная.

Габаритные размеры здания в плане 88 × 98 м, ширина корпуса 11,5–13,5 м.

ОБЩАЯ ОЦЕНКА ОБЩЕСТВЕННОЙ, НАУЧНО-ИСТОРИЧЕСКОЙ И ХУДОЖЕСТВЕННОЙ ЦЕННОСТИ ПАМЯТНИКА

Здание представляет историческую и архитектурно-художественную ценность. Самый крупный жилой дом города довоенного периода, в архитектуре которого наиболее ярко отражен переход к новому стиливому направлению в советской архитектуре, связанному с освоением классического наследия.

ЛИТЕРАТУРА

1. Технический архив проектного отдела КМК. Д. № 30980-30983, 31000.
2. Светличный В. Е., Габелко Н. К. Сталинск. – М., 1954. – 78 с.
3. Материалы БТИ г. Новокузнецка.

Фото: В. Захаров, 2004



▲ Н. А. Бровкин. Семиэтажный жилой дом, 1947

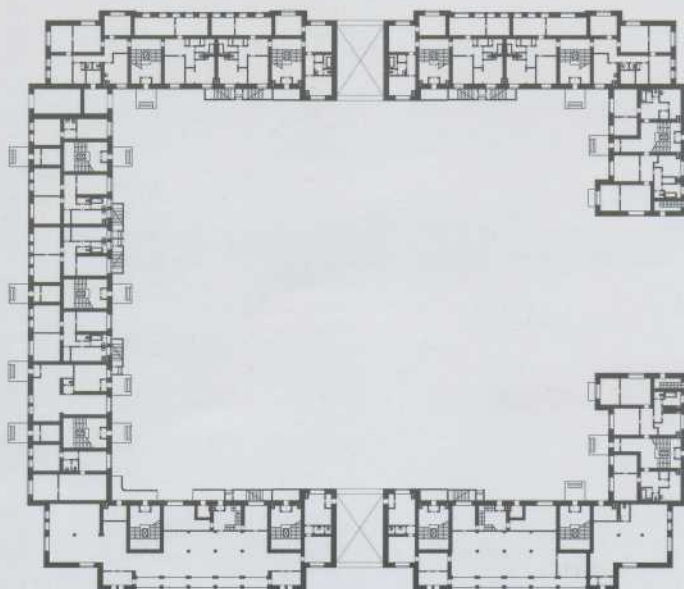


▲ Фото 1950-х гг. из фондов НКМ



Фото: В. Захаров, 2004

▲ Фрагмент дворового фасада



▲ План 1 этажа



Фото: В. Захаров, 2004