

ДВОРЕЦ ТРУДА

Адрес объекта	Кемерово, ул. Карболитовская, 11
Охранный статус территории	Нет
Охранный статус объекта	Памятник истории и культуры местного значения (решение Кемеровского облисполкома №212 от Об. 05.1978 г.)
Первоначальная функция	Многофункциональное общественное здание
Современная функция	Областное училище культуры
Архитектор	А. Д. Крячков
Время строительства	1927
Дата реконструкции/реставрации	Научной реставрации не проводилось, неоднократно производились ремонты и внутренняя реконструкция (1929, 1948, 1980-е, 2002-2005).

ИСТОРИЧЕСКИЕ СВЕДЕНИЯ

Строительство Дворца труда в Щегловске началось в мае 1927 года по предложению секретаря Западно-Сибирского крайкома ВКП(б) Р. И. Эйхе. Автор проекта - известный сибирский архитектор А. Д. Крячков, профессор Сибирского строительного института.

Стройка была объявлена народной, приглашенной бригаде каменщиков помогали жители города. Дворец был торжественно открыт в канун 10-летия Октябрьской революции, 6 ноября 1927 года, однако полностью работы были завершены в январе 1928 г. В декабре 1928 года в здании перед делегатами окружной партийной конференции выступал с отчетом о работе правительства народный комиссар просвещения А. В. Луначарский.

После пожара 1929 г. здание было восстановлено на средства, собранные горняками Кузбасса.

В 1929 г. в здании начал работу краеведческий музей, в 1934 г. - первый профессиональный городской драматический театр, в 1939 г. - музыкальная школа. В годы Великой Отечественной войны здесь разместились цеха эвакуированного из Орехово-Зуева завода «Карболит», для чего был переоборудован зрительный зал, разобраны сцена и балконы.

После войны был сделан проект реконструкции здания для размещения драматического театра (автор проекта арх. Л. И. Донбай), который предусматривал также реконструкцию фасадов в неоклассическом стиле, с пристройкой по центру главного фасада коринфского портика на всю высоту здания.

Однако в процессе реконструкции, которая завершилась в 1948 году, ограничились восстановлением интерьеров, было заменено надподвальное перекрытие под зрительным залом. Фасады были сохранены в первоначальном виде.

С 1960 по 1979 гг. в здании размещалась областная филармония. В настоящее время здесь находится Кемеровское областное училище культуры.

Решением Кемеровского облисполкома № 212 от Об. 05. 1978 г. зданию Дворца труда был присвоен статус памятника истории и культуры местного значения.

Перед зданием Дворца труда в 1957 г. был установлен обелиск на братской могиле участников гражданской войны: Буйских, Захарова, Степанова, Соколовского. Обелиск также имеет статус памятника истории местного значения.



▲ Открытие Дворца труда в Щегловске 6 ноября 1927 г. (фото из фондов КОКМ)

ПЕРЕСТРОЙКИ И УТРАТЫ, ИЗМЕНИВШИЕ ПЕРВОНАЧАЛЬНЫЙ ОБЛИК ПАМЯТНИКА

Надпись «Дворец труда. 10 лет Октября» на главном фасаде утрачена еще в 1940-е годы.

Во время одной из реконструкций деревянные фермы над залом (пролетом 15 м) были заменены стальными.

В конце 1980-х - начале 1990-х гг. заменены первоначальные окна, в начале 2000-х гг. оконные блоки снова меняются на пластиковые, без сохранения рисунка переплетов.

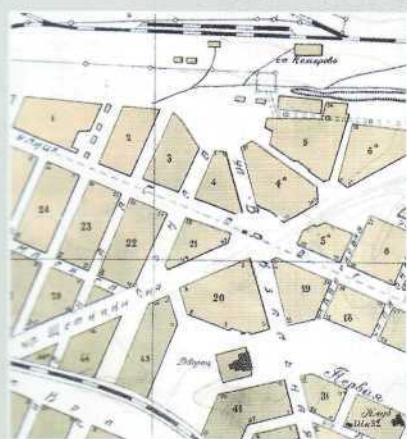
Первоначальные интерьеры с очень скромной отделкой помещений (асфальтовые полы, беленые стены) были изменены в ходе многочисленных переделок.

В конце 1970-х - начале 1980-х гг. на главном и торцевых фасадах были заштукатурены и окрашены в коричневый цвет простенки из бутового камня, что искажило первоначальный облик здания, лишив его одной из главных художественных особенностей.

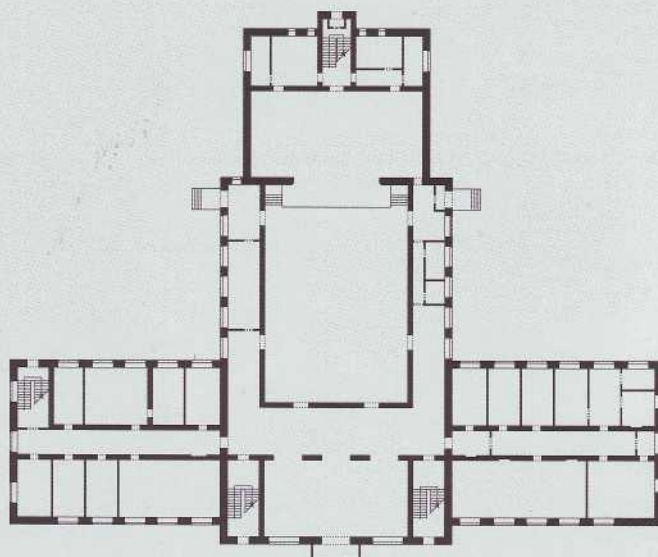
Побелка простенков в 2005 году, уничтожив контрастные цветные ритмические членения фасадов, окончательно обезличила здание-памятник.



▲ А. Д. Крячков. Дворец труда. 1927



▲ Фрагмент плана Кемерово 1932-1934 гг.
(в нижней части – Дворец труда, вверху – старый вокзал)



▲ План 2 этажа



▲ Фото 1930-х гг. из фондов КОКМ

Здание Дворца труда было размещено в соответствии с первым городским планом, разработанным в 1918 году томским городским архитектором П. А. Парамоновым.

Оно должно было располагаться на проектировавшейся Дворцовой площади, на пересечении кольцевого бульвара и Вокзальной улицы, идущей от центра города к железнодорожному вокзалу.

Однако впоследствии, в связи с изменениями генерального плана города, Дворец труда оказался на границе городской промышленной зоны.

Симметричное по композиции, Т-образное в плане здание отличается, как и все постройки А. Д. Крячкова, продуманной и рациональной структурой плана и учетом реальных условий строительства.

Дворец труда в Щегловске из-за недостатка кирпича был построен из природного камня песчаника, что позволило создать уникальный в своем роде образец «каменного конструктивизма». Внешние признаки нового стиля здесь не обусловлены органически конструктивной основой здания, а являются декорацией, данью времени.

Композиция фасада Дворца с трехчастным делением на повышенную центральную часть и вытянутые боковые крылья соответствует классической традиции, однако контрастно поднятый над центральной частью объем башни нарушает спокойную симметрию здания. С изменением ракурса, при взгляде со стороны башни, усиливается впечатление конструктивистской экспрессии. Скрывающие скатную крышу высокие аттики также повторяют формальные приемы конструктивизма.

Согласно проекту на башне должны были размещаться часы, но они так и не были установлены.

Рисунок стен, с комбинацией светлых оштукатуренных поясков и лопаток с темными простенками из рваного бутового камня, с одной стороны, имитировал характерный для конструктивизма прием горизонтального ленточного остекления, а с другой стороны, придавал зданию особую пластическую выразительность и монументальность. Использование пластичных монолитных деталей (центрального входного тамбура, козырька и балкона над входом, фонарей-обелисков) напоминает, скорее, о приемах рационалистического модерна. Скругленные пандусы перед входом - прием, неоднократно использованный архитектором в других проектах (например, в здании Сибревкома в Новосибирске).

Внутренняя планировка здания построена на сочетании центральной системы центральной части, в которой расположены зрительный зал с балконами и сцена с колосниками, и коридорной системы боковых крыльев. Кроме комнат для кружковых занятий, во Дворце труда были предусмотрены физкультурный зал и кухня с буфетом.

В интерьерах сохранились остекленные перегородки между коридорами и боковыми лестницами. Интересна конструкция монолитной железобетонной лестницы, расположенной в башне.

Фундаменты здания - бутовые, перекрытия - железобетонные, крыша - скатная по деревянным стропилам, а над зрительным залом - по стальным (первоначально деревянным) фермам.

Габаритные размеры здания в плане 68,3 x 55,6 м.

ОБЩАЯ ОЦЕНКА ОБЩЕСТВЕННОЙ, НАУЧНО-ИСТОРИЧЕСКОЙ И ХУДОЖЕСТВЕННОЙ ЦЕННОСТИ ПАМЯТНИКА

Здание представляет историческую и архитектурно-художественную ценность как первое крупное каменное общественное здание левобережной части Кемерово, уникальный в своем роде образец «каменного» конструктивизма.



▲ С 1948 по 1960 во Дворце труда размещался драматический театр.
Фото. П. Ф. Мельников, 1950-е гг. (из фондов ЮОКМ)

ЛИТЕРАТУРА

1. ГАНО, Ф. Р-402, оп. 3, ед. хр. 178. Управление строительного контроля Запсибкрайисполкома. Проект здания Дворца труда для горнорабочих.
2. ГАКО, Ф. Р-22, д. 164, л. 50-69.
3. Паспорт памятника истории и культуры. Дворец труда / Сост. Ю. В. Барабанов - Кемерово, 1982.
4. Паспорт памятника истории и культуры. Могила участников Гражданской войны: Буйских, Захарова, Степанова, Соколовского / Сост. Ю. В. Барабанов. - Кемерово, 1982.
5. Захарова И. В. Из истории архитектуры города Кемерово (1920-1950-е гг.) // Балибаловские чтения. Вып. 3. - Кемерово: Кузбассвуиздат, 2003. - С. 54-63.
6. Зюзьков Ю. С. Дворец труда: история и современность // Балибаловские чтения. Вып. 3. - Кемерово: Кузбассвуиздат, 2003. - С. 31-34.
7. Туев В. В. История клубов Кузбасса. - Кемерово: Кузбассвуиздат, 1996. - 216 с.



▲ Вид Дворца труда до 2005 г.



▲ Главный вход Дворца труда



▲ На дворовых фасадах сохранилась первоначальная каменная кладка



▲ Башня для часов



▲ Тамбур главного входа