

ГОСТИНИЦА ВЕРХНЕЙ КОЛОНИИ

Адрес объекта	Новокузнецк, ул. Коммунальная, 21
Охранный статус территории	Нет
Охранный статус объекта (предлагаемый)	Памятник истории и архитектуры местного значения
Первоначальная функция	Гостиница
Современная функция	Административное здание
Архитектор	Ушаков (проект, 1932), А. Д. Крячков (реконструкция)
Время строительства	1933-1936
Дата реконструкции/реставрации	1934-1936 – реконструкция и декорирование фасадов

ИСТОРИЧЕСКИЕ СВЕДЕНИЯ

С 1928-29 гг. строительство жилья для технического персонала, служащих и строительных рабочих КМК велось на Верхней колонии, расположенной на склоне горы, к западу от площадки завода. Большую часть застройки Верхней колонии составляли деревянные коттеджи для служащих и бараки для рабочих.

С 1933 года на Верхней колонии начинается строительство капитального здания общежития ИТР – первой городской гостиницы.

К 1934 году были выстроены одноэтажный центральный корпус и левое 4-этажное крыло. После окончания строительства (июль 1936) в гостинице разместились 46 двух- и трехкомнатных номеров и клуб ИТР с большим кинозалом.

По воспоминаниям старейшего архитектора-кузнецкстроевца Н. А. Бровкина, автором здания гостиницы был А. Д. Крячков. Однако, согласно документам технического архива проектного отдела КМК, для строительства использовался, с незначительными изменениями, проект гостиницы для Нижнего Тагила.

Проект разработан в 1932 году Ленинградским отделением треста Стандартгорпроект, в котором было в то время сосредоточено проектирование городов при гигантах предприятий тяжелой индустрии. Автор проекта, выполненный в конструктивистских формах, – арх. Ушаков.

Очевидно, А. Д. Крячков был автором реконструкции фасадов в духе неоклассики, начавшейся уже в процессе строительства второй очереди гостиницы. Видимо, также по проекту Кряčkова, была увеличена до пяти этажей высота центральной части гостиницы.

Долгое время левое крыло здания оставалось «конструктивистским», а правое – «неоклассическим». Полная реконструкция фасадов была завершена уже в послевоенное время.

После сноса жилья на Верхней колонии бывшая гостиница использовалась как заводское административное здание, с конца 1990-х гг. часть помещений арендуется разными организациями.

ПЕРЕСТРОЙКИ И УТРАТЫ, ИЗМЕНИВШИЕ ПЕРВОНАЧАЛЬНЫЙ ОБЛИК ПАМЯТНИКА

В целом внешний облик здания сохранился в неизменном виде. В процессе реконструкции фасадов были убраны «конструктивистские» балконы боковых крыльев. Неоднократно изменя-

лась окраска фасадов. В настоящее время частично эксплуатируется только левое крыло здания.

ОПИСАНИЕ ПАМЯТНИКА

Здание гостиницы, согласно первоначальному проекту, состояло из двух симметричных фронтально вытянутых четырехэтажных корпусов и расположенного между ними двухэтажного блока. Протяженные корпуса с широкими окнами, объединенными горизонтальными тягами, фланкировались повышенными ризалитами лестничных клеток.

Хотя при реконструкции фасадов в декоре здания не использовался классический ордер, А. Д. Крячкову удалось создать монументальную неоклассическую композицию.

Надстройка до пяти этажей центральной части гостиницы, увенчанной высоким аттиком с сильно вынесенным карнизом, позволила создать композиционный акцент, объединив части здания. Высотность центрального объема подчеркивается большими окнами, объединенными вертикальными лопатками. Увеличение высоты ризалитов усилило центричность и ступенчатый характер композиционного решения.

В архитектурном оформлении фасадов использованы неглубо-

кий руст, штукатурные наличники окон, профилированные тяги, массивные аттики. Сохранившиеся в центральной части ленточные и угловые балконы – излюбленный мотив многих конструктивистских сооружений.

Внутри здания использован железобетонный каркас с монолитными балочными перекрытиями и лестницами, планировка решена по коридорному принципу.

Благодаря использованию долговечных строительных материалов основных несущих конструкций, здание может быть реконструировано.

На главном фасаде установлена мраморная мемориальная доска с текстом: «В этом здании с 1941 по 1944 гг. размещался эвакогоспиталь № 3626».

Фундаменты здания – бетонные, стены – кирпичные, перекрытия – по деревянным балкам и бетонные, перегородки – дощатые оштукатуренные, кровля – стальная по деревянным стропилам.

ОБЩАЯ ОЦЕНКА ОБЩЕСТВЕННОЙ, НАУЧНО-ИСТОРИЧЕСКОЙ И ХУДОЖЕСТВЕННОЙ ЦЕННОСТИ ПАМЯТНИКА

Здание гостиницы Верхней колонии является памятником истории Новокузнецка и представляет архитектурно-художественную ценность как первый пример неоклассической реконструкции конструктивистского здания.

ЛИТЕРАТУРА

1. Пояснительная записка к генеральному проекту планировки г. Сталинска. – М: Горстройпроект, 1934.
2. Десять лет города угля и металла: Издание юбилейной комиссии по организации празднования 10-летия Кузнецкого металлургического завода им. Сталина и города Сталинска. – Сталинск, 1939.
3. Светличный В. Е., Габелко Н. К. Сталинск. – М., 1954. – 78 с.



Фото: К. Захаров, 2004



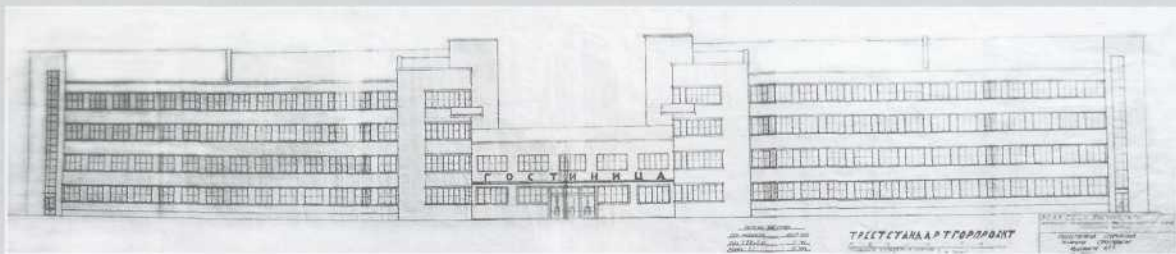
▲ Ушаков, А.Д., Крячков. Гостиница Верхней колонии. 1933-1936



▲ Вид с горы на площадку КМК. Середина 1930-х гг.
Внизу слева – недостроенное здание гостиницы Верхней колонии (фото из фондов НКМ)



Фото: К. Захаров, 2004



▲ Ушаков, Трест Стандартгорпроект. Проект гостиницы для Нижнего Тагила, 1932



▲ Завершение первой очереди строительства, 1934 (фото из фондов НКМ)



▲ Гостиница Верхней колонии, 1939. Видна асимметрия в оформлении фасадов