

КВАРТАЛ ПРИТОМСКОГО УЧАСТКА

Адреса объектов	Кемерово, Притомская наб., 13 (ул. Орджоникидзе, 1), ул. Орджоникидзе, 3, 5
Охранный статус территории	Нет
Охранный статус объектов	Памятники истории и архитектуры местного значения
Первоначальная функция	Дома жилые
Современная функция	Дома жилые
Архитекторы	П. Кушнарев, Н. Н. Текутов, С. П. Скобликов
Время строительства	1938-1939
Дата реконструкции/реставрации	Неоднократные перепланировки и ремонт фасадов

ИСТОРИЧЕСКИЕ СВЕДЕНИЯ

Строительство капитальных зданий в Кемерово в предвоенный период велось в соответствии с генеральной схемой планировки, разработанной в 1935-36 гг. бригадой Новосибирского Горстройпроекта под руководством инженера-архитектора И. И. Соколова-Добрева.

Произошедшая в середине 1930-х гг. смена художественной направленности советской архитектуры потребовала пересмотра не только типов жилых домов, но и принципов планировочной организации районов. На смену строчной приходит квартальная застройка.

Одним из первых многоэтажных кварталов Кемерово был построен на Притомском участке, с которого началась капитальная застройка городского центра. С его строительством началось формирование архитектурного ансамбля пл. Пушкина, которая долгое время играла роль главной городской площади.

Автором проекта застройки Притомского участка был главный архитектор Кемеровопроекта В. Р. Цабель, а проектирование жилых домов было поручено в 1936 году молодым архитекторам Кемпроекта.

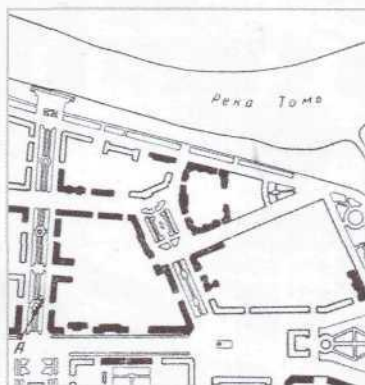
Выпускник архитектурного факультета Харьковского строительного института Петр Кушнарев проектирует по центру квартала дом № 16 с магазином (сейчас ул. Орджоникидзе, 3). Для рабочих азотно-тукового завода строился 56-квартирный жилой дом № 15 (Притомская наб., 13). Автором проекта этого здания и симметричного ему дома № 17 (ул. Орджоникидзе, 5) был приехавший из Москвы техник-архитектор Н. Н. Текутов. В проектировании принимал участие выпускник Новосибирского инженерно-строительного института арх. С. П. Скобликов. Дома сданы в эксплуатацию в 1938 - 1939 гг.

ПЕРЕСТРОЙКИ И УТРАТЫ, ИЗМЕНИВШИЕ ПЕРВОНАЧАЛЬНЫЙ ОБЛИК ПАМЯТНИКА

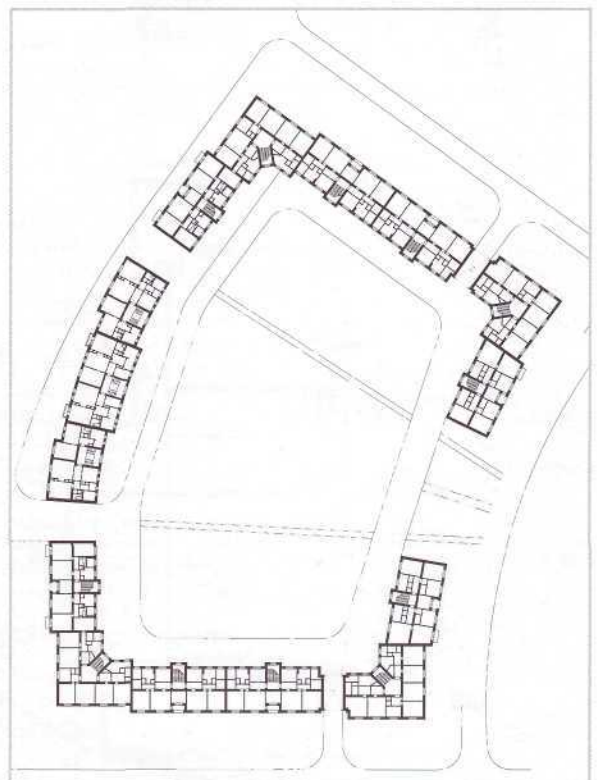
В целом внешний вид зданий изменился незначительно. К наиболее крупным утратам относится уничтожение в ходе ремонтов руста, которым были обработаны стены дома по ул. Орджоникидзе, 3.

Также исказили первоначальный облик новые скатные кровли, поднятые выше уровня парапетов (2002-2004 гг.). Частично заменены оконные блоки, остеклены балконы.

Внутренние перепланировки связаны с ремонтом квартир и реконструкцией первых этажей под нежилые помещения.



▲ Фрагмент застройки центральной части Кемерово, 1951 (в центре – сквер на площади Пушкина и квартал Притомского участка)



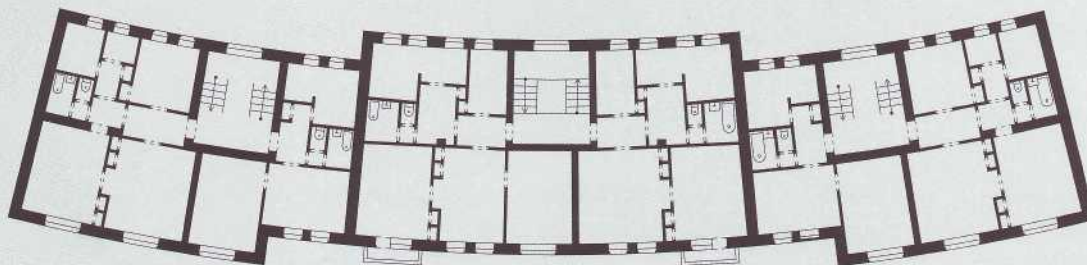
▲ План квартала Притомского участка в конце 1950-х гг.



▲ П. Кушнарев, Н. Н. Текутов, С. П. Скобляков. Квартал Притомского участка. 1938-1939



▲ Фрагмент фасада жилого дома по ул. Орджоникидзе, 3



▲ План жилого дома № 16 Притомского участка (ул. Орджоникидзе, 3, арх. П. Кушнарев)

В схеме планировки Кемерова 1936 года была сделана попытка объединить планировочные структуры, уже сложившиеся к тому времени в ходе частичного осуществления двух предыдущих городских планов.

В результате совмещения радиально-кольцевой системы арх. П. А. Парамонова (1918) и ортогональной сетки Э. Мая (1931) образовался участок треугольной формы, ограниченный с северо-востока рекой Томью, а с юга - кварталом строчной застройки жилкомбината ТЭЦ. Градостроительная задача осложнялась еще и тем, что западная часть квартала должна была граничить с новой городской площадью.

Согласно проекту застройки (арх. В. Р. Цабель), в узкой части участка, имевшего форму сектора, разбивался треугольный сквер. Широкий разрыв во фронте застройки квартала связывал дворовое пространство со сквером и набережной Томи. К сожалению, в начале 1960-х в разрыв между домами была встроена типовая кирпичная многоэтажка, что нарушило градостроительный замысел и внесло диссонанс в архитектурно-художественный облик квартала.

Поскольку квартал граничит с разных сторон с улицей, набережной и площадью, каждый из трех жилых домов играет важную роль в формировании застройки городского центра.

В архитектурном решении зданий, при сдержанном использовании декора и отсутствии ордерных мотивов, явно прослеживается возвращение неоклассических приемов: трехчастное деление фасадов горизонтальными тягами, визуальное «утяжеление» рустованных первых этажей и «облегчение» верхних этажей более мелкими и частыми оконными проемами.

Центральный пятиэтажный 3-секционный жилой дом с дугообразным планом (ул. Орджоникидзе, 3, арх. П. Кушнарев) доминирует в застройке восточной части площади Пушкина, плавно обозначая выход к Притомской набережной. Это первый из жилых домов Кемерова с магазином на первом этаже.

Главный фасад симметричен, с трехчастным делением на несколько повышенную за счет аттика центральную часть и боковые ризалиты.

Средняя часть фасада ритмически нейтральна, центры ризалитов акцентированы массивными балконами на кронштейнах. Композиционное решение ризалитов построено на контрасте спокойного ритма больших окон нижних этажей и пластично обработанного верхнего этажа с двойными арочными окнами, разделенными плоскими парными лопатками.

Тонко прорисованные детали (кронштейны, сандрики, замковые камни) имеют несколько обобщенный характер, без прямого заимствования ордерных форм.

Архитектурное решение двух 6-секционных четырехэтажных домов, симметрично обрамляющих квартал, носит фоновый характер, без явно выраженных акцентов. Для обогащения пластического решения использована сдвигка угловых секций с повышением их высоты до пяти этажей.

Прием общего ритмического членения фасадов и использование однотипных архитектурных деталей (сандрики, профилированные тяги и наличники окон, ограждения балконов) композиционно объединяют здания, что позволяет говорить о первом примере создания ансамблевой застройки в Кемерове.

Через расположенные по одной оси высокие арки внутриквартальное пространство «раскрывается» в сторону реки и на Арочную улицу.

В домах были предусмотрены двух-, трех- и четырехкомнатные квартиры повышенной комфортности, имеющие хорошую ориентацию и удобную планировку. Все квартиры оборудовались водопроводом, канализацией и ванными комнатами.

Фундаменты домов - бетонные, стены - кирпичные, перекрытия и перегородки - деревянные, кровля - стальная по деревянным стропилам.

ОБЩАЯ ОЦЕНКА ОБЩЕСТВЕННОЙ, НАУЧНО-ИСТОРИЧЕСКОЙ И ХУДОЖЕСТВЕННОЙ ЦЕННОСТИ ПАМЯТНИКА

Первый квартал ансамблевой застройки довоенного Кемерова, в облике которого нашла отражение смена художественной направленности советской архитектуры второй половины 1930-х годов. Представляет историческую, градостроительную и архитектурно-художественную ценность.

ЛИТЕРАТУРА

1. Донбай Л. Кемпроект / Строим Кузбасс. - Кемерово, 1984. - С. 81 - 86.
2. «Кузбасс». 1938. 6 августа.
3. «Кузбасс». 1938. 15 августа.
4. «Кузбасс». 1939. 16 апреля.
5. Материалы БТИ г. Кемерово.



▲ Площадь Пушкина, Фото конца 1940-х – начала 1950-х гг. из фондов КОКМ

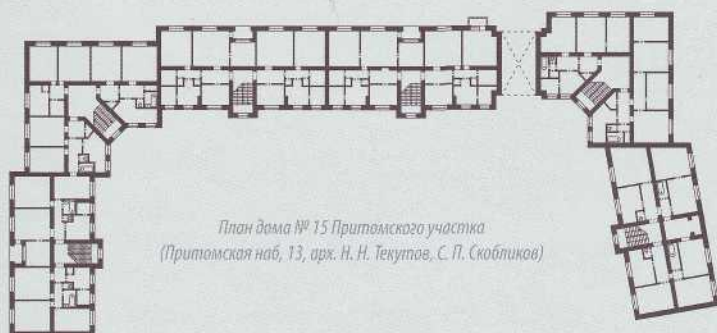


Юрий В. Заварзин, 2002



Юрий Заварзин, 2002

▲▲▼ ул. Орджоникидзе, 5



План дома № 15 Притомского участка
(Притомская наб, 13, арх. Н. Н. Текутов, С. П. Скоблицов)



Юрий В. Заварзин, 2002